



Lecciones desde la experiencia local

Dos ejemplos prácticos

Cristina Cordeiro

Amaia Herrero

EMARI. Consultoría para la Igualdad

Introducción

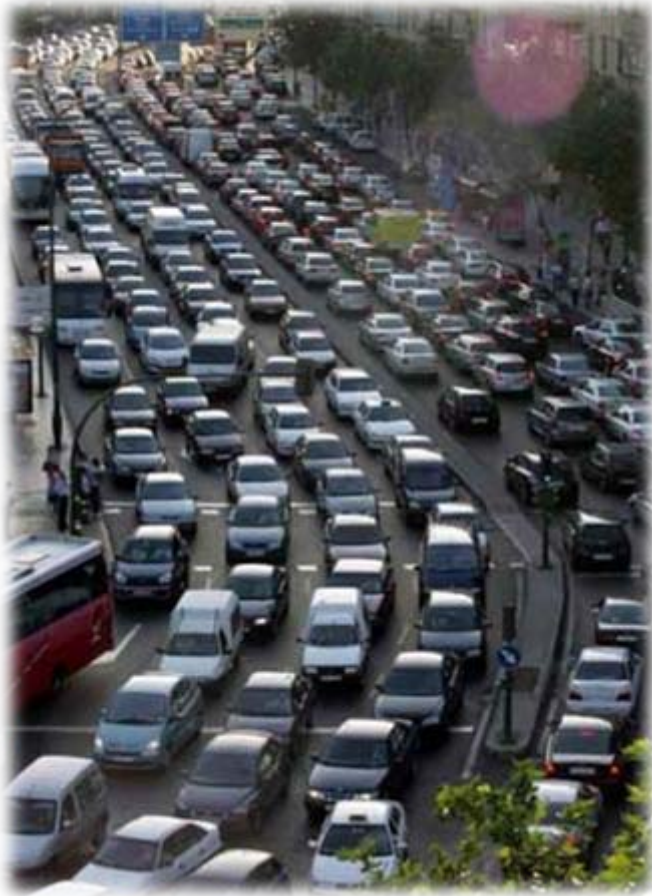
- En Emari realizamos proyectos de participación social y política con mujeres.
- Los Mapas de la Ciudad Prohibida para las Mujeres.
- La importancia de la participación.



Introducción

- Las mujeres son más de la mitad de la población
- División de sexos, reparto de roles, diferentes usos del espacio en la ciudad.
 - El ámbito privado, reproductivo doméstico, no remunerado.
 - El ámbito público, productivo, laboral, remunerado.
- La ciudad clásica = ciudad dividida = una ciudad para trabajar, no para vivir.

Introducción



- Las mujeres, “expertas en ciudad”.
- Los cambios sociales: las mujeres a la vida pública, la conciliación.
- La ciudad no ha cambiado.
- El usuario de la ciudad.

Objeto de estudio

- Los primeros proyectos: el Mapa de la Ciudad Prohibida.
 - La seguridad de las mujeres.
- Triple objetivo:
 - prevención
 - sensibilización
 - empoderamiento de las mujeres

La seguridad

- Seguridad:

La violencia contra las mujeres es la asignatura pendiente de esta sociedad y aunque el diseño urbanístico no es la solución, puede ser de gran ayuda para aumentar la sensación de seguridad de las mujeres.

- La falta de iluminación, las barreras, los recovecos, etc.



Otros elementos a analizar

- Movilidad:

Las mujeres son quienes más caminan por las calles de la ciudad, pero también lo hacen en transporte público.

Muchas veces estos desplazamientos son complicados porque no se adaptan a sus necesidades.



Otros elementos a analizar



- **Accesibilidad:**

Las mujeres se mueven por la ciudad con bolsas o carros de la compra, pero además se ocupan de cuidar a personas con movilidad reducida, por lo que a menudo se desplazan con carritos de bebé, sillas de ruedas, etc.

Otros elementos a analizar

- Servicios:

las mujeres son las principales usuarias de los servicios de la ciudad:

- servicios médicos y mercados
- transporte público
- plazas y parques.



Conocer la opinión de las mujeres sobre el funcionamiento y horario de estos servicios será de gran ayuda para poder realizar mejoras.

Otros elementos a analizar

- Representación simbólica:
el trabajo de las mujeres, sus logros y sus aportaciones a lo largo de la historia han permanecido invisibles por no considerarse importantes.

Recuperar la historia de las mujeres es imprescindible.



Urbanismo con perspectiva de género

- Diseño de las políticas y planeamiento urbanístico.
- Ejecución de las políticas, actuaciones concretas.
- Utilización de los espacios públicos.

Los proyectos

- “El barrio que queremos. Zorroza en femenino” 2008
- "Erendio. Diagnóstico Urbano con Perspectiva de Género" 2009

El barrio que queremos:



Zorrotza

en femenino

“El Barrio que queremos. Zorroza en femenino”

- Proyecto que encargó y financió el Área de Igualdad, Cooperación y Ciudadanía del Ayuntamiento de Bilbao en el año 2008.
- Participación: grupo de 12 mujeres de edades comprendidas entre los 20 y los 70 años
- Duración: 5 meses

Objetivos

- Concienciar a las mujeres sobre los frutos de la participación.
- A través del análisis urbanístico y social de su barrio la implicación en el ámbito público.



Contacto y perfil de las participantes

- Perfiles variados para asegurar perspectivas diferentes.
- Movimiento asociativo.
- Personas referentes en el barrio.



Primera sesión

- **Charla-debate sobre Urbanismo y Género.**
 - El mismo punto de partida.
- **Actividad sobre el callejero.**
 - Análisis de la realidad



Segunda sesión

- **Escenarios de futuro para el barrio**
 - En positivo y en negativo.
- **Recorridos**
 - Sobre la seguridad.
 - Sobre movilidad, accesibilidad y servicios.



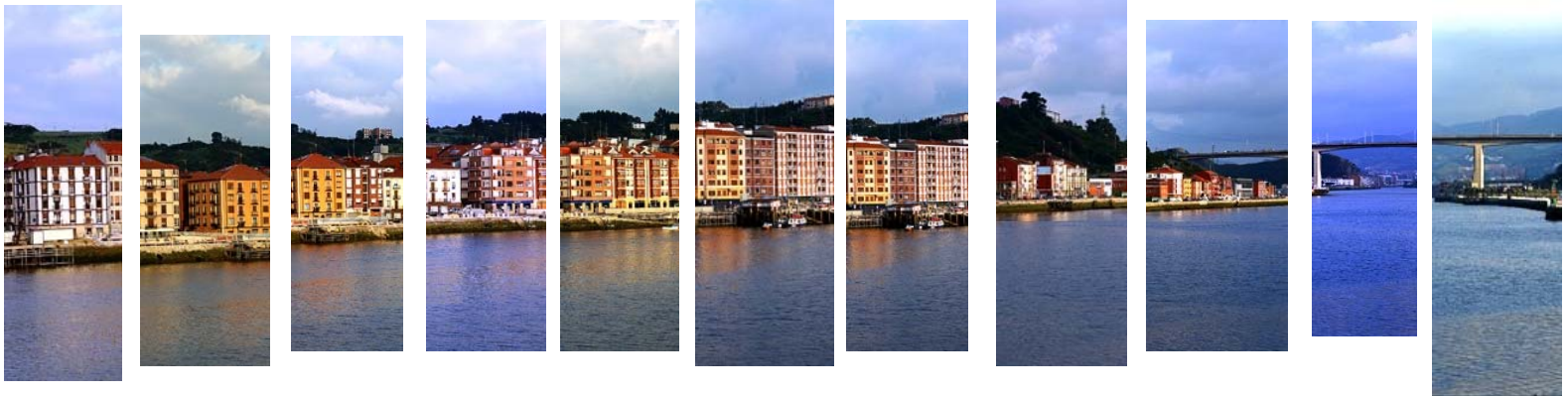
Tercera sesión

- **Propuestas de mejora**
 - Equipamiento y calidad de vida.
 - Espacio público y movilidad.
 - Participación social y convivencia.

- **Cauces de participación para las mujeres en el barrio.**



Diagnóstico Urbano de Erandio 09



“Erandio. Diagnóstico Urbano con Perspectiva de Género”

- Proyecto que encargó y financió el Área de Igualdad del Ayuntamiento de Erandio en el año 2009.
- Participación: 75 mujeres de edades comprendidas entre los 15 y los 65.
- Duración: 5 meses

Objetivos

- Analizar en cada barrio del municipio los siguientes ejes desde la perspectiva de las mujeres:
 - Movilidad
 - Accesibilidad
 - Seguridad
 - Servicios



Contacto y perfil de las participantes

- Identificación de las mujeres en cada barrio:
 - Perfiles variados para asegurar perspectivas diferentes.
 - Movimiento asociativo.
 - Personas referentes en el barrio.
 - Mujeres jóvenes

Metodología

- **Grupos de debate**
 - Uno en cada barrio 2h de duración.
 - Elección de 5 lugares por eje
- **Recorridos**
 - Fotografías, cuestionarios y propuestas de solución.



1. MOVILIDAD

LUGARES DE ESPERA

- **No hay marquesina** en ninguna parada y tampoco existe **ningún tipo de información sobre autobuses ni horarios**.
- En la **calle San Ignacio** la acera es muy estrecha y no hay iluminación suficiente en la parada, en general, es un problema de toda la calle.



2. ACCESIBILIDAD

- En el **parque del Maderal (C/Santi Brouard)** la gente **aparca los coches** en las plazas para personas con minusvalía de tal manera que **obstaculizan los accesos** al parque y las mujeres no pueden pasar con las sillas de bebé, tienen que dar toda la vuelta.



2. SEGURIDAD

- Por el camino que va hacia las escaleras del puente peatonal (cruza el corredor de Txorierrri) **falta iluminación** porque los arbustos crecen tanto que parece un túnel. Justo antes de las escaleras hay otro caserío abandonado muy deteriorado. Les produce sensación de inseguridad.



Diagnóstico Urbano de Erandio 09

SERVICIOS

- **Zonas urbanas:**

- Existen pocos servicios médicos y especialidades en los ambulatorios.
- Hay pocas plazas en las guarderías.
- No hay ludotecas.
- Necesidad de zonas verdes y parques así como mejora del mobiliario urbano (bancos, columpios, máquinas de hacer ejercicio para mayores...).

Diagnóstico Urbano de Erandio 09

- **Zonas rurales:**
 - Comercio básico.
 - Cajero automático.
 - Lugares para realizar actividades de ocio.
 - Biblioteca.
 - Espacio con acceso a Internet.
 - Contenedores de basura.

Metodología

- Documento final: proceso de elaboración del diagnóstico, los resultados de cada barrio, evaluación global del proyecto.
- Presentación interna: técnica de igualdad, concejala de igualdad, arquitecto del área de urbanismo, y representante de la policía municipal.

Metodología

- Presentación pública: a la que se invitó a todas las participantes.
- Documento en el que establecía tanto la viabilidad como el área responsable en la actuación a llevar a cabo para cada problema detectado.

Aspectos a tener en cuenta

- Empoderamiento de las mujeres:
 - Dificultades en la participación de las mujeres.
 - El urbanismo como algo ajeno.
- Compromiso político por parte de la institución:
 - Tener en cuenta las propuestas de mejora.
 - Reconocimiento público de la labor de las participantes.

